

*Hydro***FLOW**®

ELECTRONIC WATER CONDITIONERS



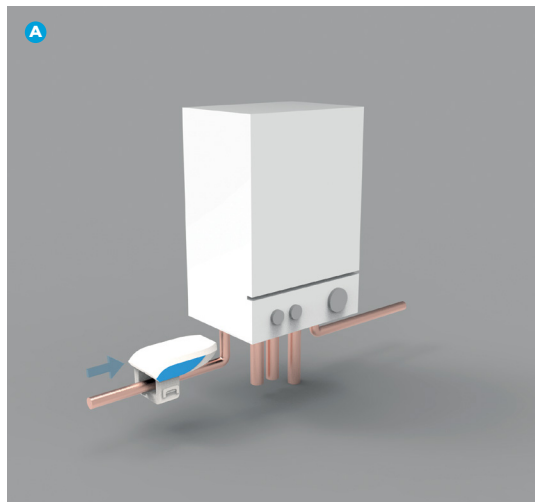
PEARL INSTRUKTIONER

IMPORTANT READ THESE INSTRUCTIONS BEFORE FITTING



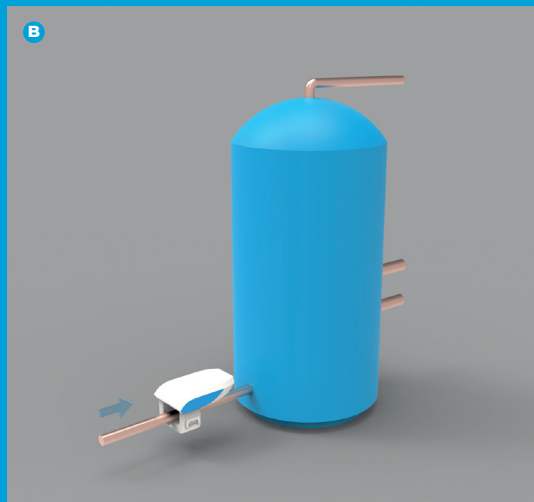
CONTENTS

| | |
|---------------------|--------------|
| PLACERING | 01-02 |
| INSTALLATION | 03-04 |
| FEJLFINDING | 07-08 |
| GARANTI | 09-10 |



PLACERING

For optimal ydeevne skal du installere enheden på den kolde tilførsel til det sted, hvor vandet opvarmes. Dette kan være på det kolde indtag til en kombinationskedel (A) eller på det kolde indtag til en varmtvandscylinder (B) opvarmet af en kedel, elvarmer eller varmepumpe.



01-02

HydroFLOW®



INSTALLATION

1. Fastgør den nederste del af enheden til røret **(C)**
2. Fastgør med kabelbinder rundt om føringerne på den nederste del **(D)**
3. Tilslut PSU til den øverste del af enheden med DC-stik **(E)**
4. Forbind den øverste del med den nederste del **(F)**
5. Sørg for, at begge klip er komplet forbundet **(G)**
6. Tilslut PSU til hovedstrømforsyningen **(H)**
7. In-line PSU CW1200150 skal tilsluttes 3A sikringsspore og skal være isoleret, for eksempel via en isolerende kontakt eller afbryder.

TEKNISKE DETALJER

Rengør med en tør klud. Hvis udstyret anvendes på en måde, der ikke er angivet af fabrikanten, kan den beskyttelse, som udstyret yder, blive forringet. Som med alt elektrisk udstyr, skal du sikre dig, at udstyret er tilsluttet i overensstemmelse med gældende elektriske regler i dit område.

Dette apparat kan bruges af børn fra 8 år og derover og personer med nedsatte fysiske, sensoriske eller mentale evner eller manglende erfaring og viden, hvis de har fået tilsyn eller instruktion om brugen af apparatet på en sikker måde og forstår de involverede farer. Børn må ikke lege med apparatet. Rengøring og brugervedligeholdelse må ikke foretages af børn, medmindre de er ældre end 8 år og under opsyn. Hvis strømkablet er beskadiget, skal det udskiftes af producenten, installatøren eller en lignende kvalificeret person.

Hydroflow vandkonditioneringsenhed er beregnet til kemikaliefri behandling af vand. Indeholder ingen dele, der skal serviceres – kontakt Hydropath eller din lokale repræsentant hvis du får brug for hjælp.

Strømforsyning: 100-240 V / 50-60 Hz / 0,4A Max

Enheder: 12VDC 150mA

Brug kun med den vedlagte strømforsyning; modelnumre: CW1200150/ CW1200150UK/ CW1200150EU/ CW1200150US Udsæt ikke strømforsyningerne for høj fugtighed. Enhederne er designet til indendørs brug.

Højde: op til 2000m Temperatur: 5 – 40°C

Maks. relativ luftfugtighed: 80% op til 31 °C; 50 % ved 40 °C

Udsving i strømforsyningen: +- 10% Nominel

Temporær overspænding: op til overspænding CAT II

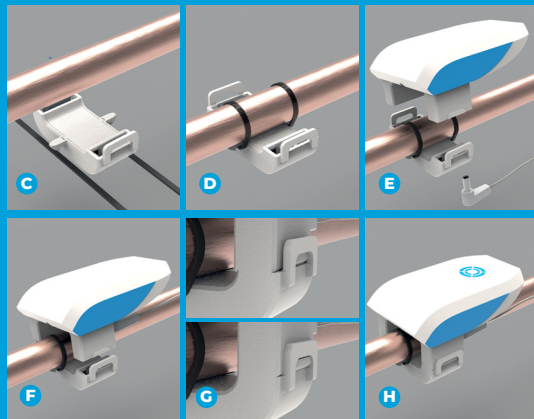
Temporær overspænding Forureningsgrad 2



As part of standard IEC 60335-1:2010, IEC 60335-1:2010/AMD1:2013, IEC 60335-1:2010/ AMD2:2016, we can make the following declaration:

This appliance can be used by children aged from 8 years and above and persons with reduced physical, sensory or mental capabilities, or lack of experience and knowledge, if they have been given supervision or instruction concerning the use of the appliance in a safe way and understand the hazards involved.

Children shall not play with the appliance. Cleaning and user maintenance shall not be made by children unless they are older than 8 years and supervised.





FEJLFINDING

Lyset viser, at signalet overføres til vandet - det skal lyse tilstrækkeligt lyst. Hvis dette ikke er tilfældet, skal du kontrollere følgende:

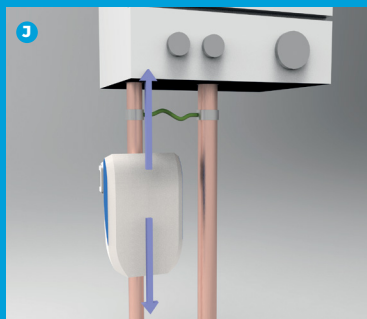
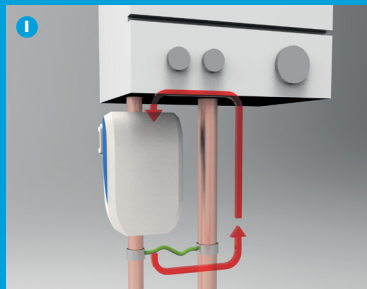
1. Enhedens "fod" -sektion er fuldstændigt fastgjort og justeret.
2. Strømforsyningen skal være tændt. Kontroller, at PSU'en er komplet tilsluttet strømnettet, og at DC-stikket er helt tilsluttet enheden.
3. Hvis du monterer på metalrør, skal du undgå at placere enheden i en elektrisk sløjfe (se nedenfor).

Hvis enheden er monteret i en sløjfe, skal du flytte enheden til et sted uden for sløjfen.

SLØJFER

En elektrisk sløjfe opstår, når signalet kan bevæge sig gennem metal fra den ene side af enheden til den anden (1). Hvis enheden er monteret i en sløjfe, spredes signalet ikke korrekt og er fanget i sløjfen. Jordbinding eller rørføring er ofte en årsag. Sløjfer kan ikke dannes, hvis enheden er monteret på plastør.

Flytning af enheden til et sted uden for sløjfen - for eksempel "før" jordbindingen - gør det muligt for signalet at udbrede sig korrekt (2).



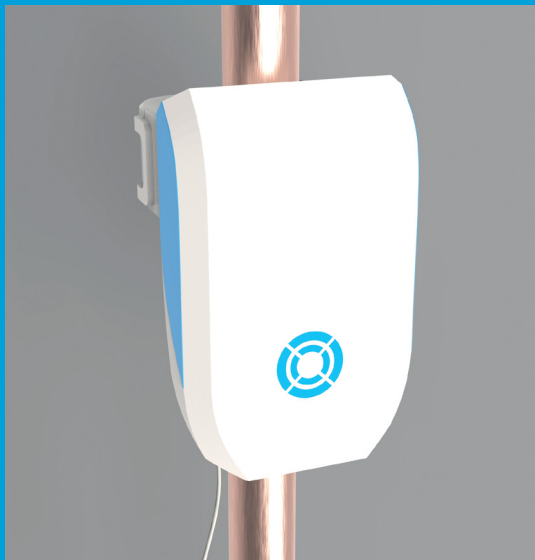


GARANTI

Skulle der opstå en fejl med dette produkt inden for de første 3 år efter købet, vil produktet enten blive repareret eller udskiftet gratis under producentens produktgaranti. Garantikrav er strengt begrænset til værdien af den oprindelige købspris, og HYDROPATH påtager sig intet ansvar for eventuelle følgeskader, der måtte opstå som følge af en produktfejl.

- Det er en betingelse for denne garanti, at der ikke udføres eller forsøges uautoriserede reparationer, da de vil ugyldiggøre garantien. Defekt produkt, der er inden for garantiperioden, skal returneres til købstedet sammen med en kopi af kvitteringsregningen.
- HYDROPATH anbefaler, at enheden er tilsluttet en overspændingsbeskyttet strømforsyning, og ingen krav accepteres, hvis produktfejl eller skade er det direkte resultat af en overspænding fra en ustabil strømforsyning.
- Kunder skal være opmærksomme på, at vandlækager fra VVS-systemer kan opstå som følge af fjernelse af kalk. Kunder rådes derfor til regelmæssigt at inspicere VVS-systemet for at sikre, at systemet og især kompressionssamlingerne forbliver vandtætte.
- Hydropath accepterer ingen krav for produkter købt gennem uautoriserede leverandører eller videresælgere. En liste over autoriserede leverandører kan findes på vores hjemmeside.

Denne garanti påvirker ikke en kundes lovbestemte rettigheder.





T +44(0) 1159 869 966
F +44(0) 1159 869 944
E sales@hydropath.com
W www.hydropath.com

f [hydropath_tech](https://www.facebook.com/hydropath_tech)
t [@hydropathtech](https://twitter.com/hydropathtech)
i [@hydropath](https://www.instagram.com/hydropath)